



## سلف آموز، خودآموز مجازی تو

### پرینت گروهی در اتوکد

در این خودآموز رایگان از [سایت سلف آموز](#) به آموزش گرفتن پرینت گروهی در اتوکد به صورت کامل و جامع میپردازیم.

وقتی بخواهیم از یک فایل در اتوکد که تعداد کمی خروجی (منظور از خروجی، تعداد شیت‌هایی است که می‌خواهیم پرینت کنیم) برای پرینت دارد، پرینت بگیریم، میتوانیم با دستور Plot و یا دستورات مرسوم که در نرم افزار [AutoCAD](#) وجود دارد، از فایل مورد نظر پرینت بگیریم. این نوع پرینت گرفتن برای مواقعی است که تعداد پرینتها کم باشد.

**اگر میخواهید به صورت کامل با نحوه پرینت گرفتن در اتوکد آشنا شوید، میتوانید مقاله [پرینت گرفتن در اتوکد](#) را مطالعه کنید.**

حال اگر بخواهیم تعداد زیادی از فایل‌های اتوکد را پرینت بگیریم باید چکار انجام دهیم؟ اینکار با دستورات مرسوم برای پرینت گرفتن، زمان زیادی را از ما خواهد گرفت.

در نظر بگیریم مثلاً اگر تعداد ۵۰ فایل را بخواهیم یکی یکی پرینت بگیریم و با احتساب اینکه هر پرینت ۱۵ ثانیه (که این زمان ممکن است به مراتب خیلی بیشتر از این باشد) زمان میبرد، این زمان حدود ۱۳ دقیقه میشود. به راحتی میتوانیم این زمان را صرف کار دیگری بکنیم (حداقل میتوانیم کمی استراحت کنیم).

قصد ما از تمام این توضیحات این است که می‌خواهیم به اهمیت پرینت گروهی در اتوکد پی ببریم و بدانیم با یادگیری آن چقدر میتوانیم در زمانمان صرفه جویی کنیم و زمان با ارزشمان را صرف کارهای دیگری کنیم.

**اگر به آموزشهای دیگر اتوکد علاقه دارید، میتوانید مطالب مختلف و رایگان در زمینه [آموزش اتوکد](#) را مطالعه کنید.**

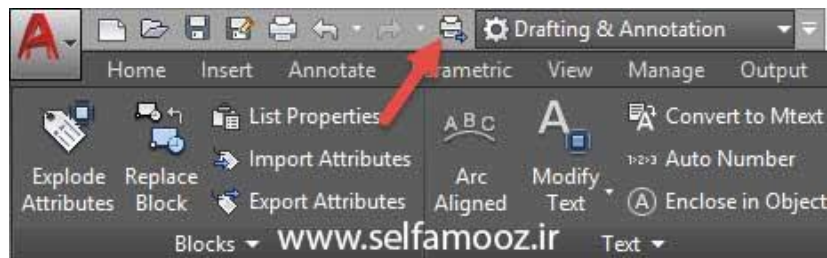
**همچنین اگر به آموزشهای حرفه ای اتوکد علاقه دارید، میتوانید مطالب مختلف در زمینه [آموزش اتوکد](#) را مشاهده کنید.**

در ادامه به توضیح کامل نحوه پرینت سریع در اتوکد میپردازیم.



## اجرای پرینت گروهی در اتوکد

- دستور Publish در اتوکد (نوشتن در خط فرمان)
- دستور Batchplot در اتوکد (نوشتن در خط فرمان)
- فشردن دکمه Batch Plot در نوار ابزار دسترسی سریع



- فشردن لوگوی اتوکد در بالا و سمت راست نرم افزار و انتخاب زیر منوی Print و انتخاب دستور Batch Plot





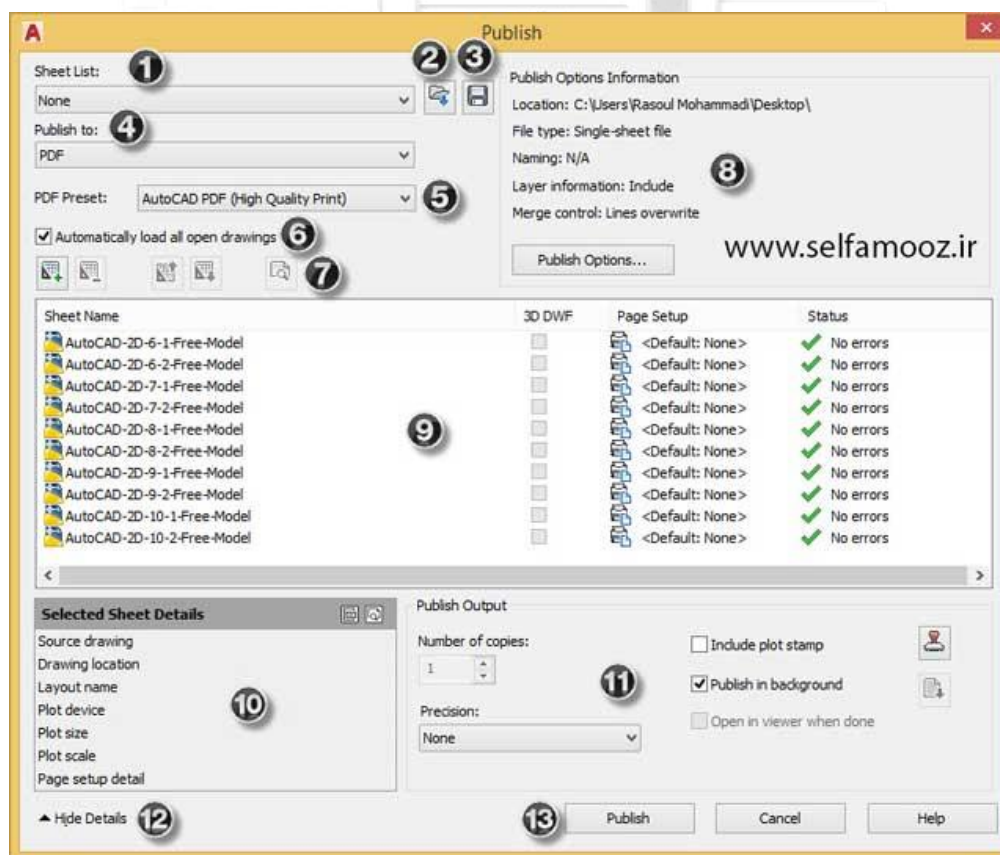
## سلف آموز، خودآموز مجازی تو

- انتخاب دستور Batch Plot از سربرگ Output و پنل Plot



## توضیح قسمتهای مختلف پنجره Publish برای پرینت گروهی در اتوکد

از هر طریقی دستور Publish در اتوکد را اجرا کنیم، پنجره Publish باز میشود که به توضیح قسمتهای مختلف آن میپردازیم:

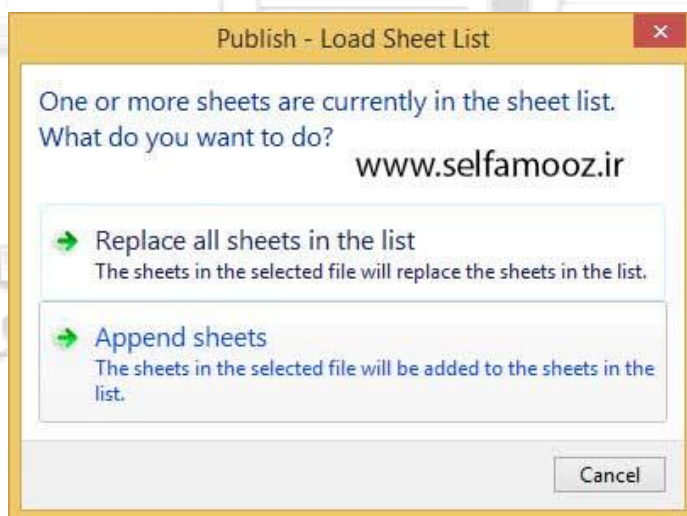




## قسمت اول: Sheet List

Sheet List:

در این قسمت برای پرینت چند فایل در اتوکد میتوانیم لیست شیت‌هایی که قصد داریم به صورت گروهی پرینت بگیریم را انتخاب کنیم. وقتی لیستی از این قسمت انتخاب کنیم، پنجره Publish - Load Sheet List ظاهر میشود و به این معنی است که آیا میخواهید شیت‌های بیشتری به لیست جاری اضافه کنید؟ اگر گزینه Replace all sheets in the list را انتخاب کنیم، لیست انتخابی، جایگزین لیست جاری خواهد شد و اگر گزینه Append sheets را انتخاب کنیم، لیست انتخابی به لیست جاری اضافه خواهد شد.



## قسمت دوم: دکمه Load Sheet List

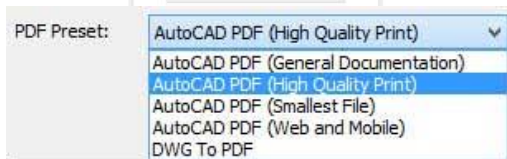
با فشردن این دکمه، پنجره Load List of Sheets ظاهر میشود که میتوانیم لیست شیت‌هایی که برای پرینت چند فایل در اتوکد ذخیره کرده بودیم را از طریق این پنجره انتخاب کنیم. در این پنجره میتوانیم فایل‌هایی با پسوند DSD یا BP3 را انتخاب کنیم. بعد از انتخاب فایل مورد نظر، لیست شیت‌های این فایل در قسمت Sheet to Publish (قسمت نهم) نشان داده خواهد شد.

**قسمت سوم: دکمه Save Sheet List**

با فشردن این دکمه، پنجره Save List As ظاهر میشود و میتوانیم لیست شیت‌هایی که در قسمت نهم وجود دارد را با پسوند DSD ذخیره کنیم. ممکن است بعداً بخواهیم از لیست موجود استفاده کنیم و پرینت گروهی در اتوکد داشته باشیم که با ذخیره کردن لیست موجود میتوانیم اینکار را انجام دهیم.

**قسمت چهارم: Publish to**

در این قسمت میتوانیم نوع انتشار نقشه‌ها را برای پرینت چند صفحه در اتوکد انتخاب کنیم. در این بخش میتوانیم نوع پرینت را انتخاب کنیم. در این لیست میتوانیم پسوندهای DWF یا DWFx را برای انتشار در وب انتخاب کنیم. همچنین این پسوندها برای مواقعی که دسترسی به نرم افزار [AutoCAD](http://www.autodesk.com) نداریم، مناسب هستند. میتوانیم پسوند PDF را برای انتشار به صورت الکترونیکی انتخاب کنیم. اگر هم از قبل پرینتری بر روی سیستم تعریف کرده و در فایل‌هایی که انتخاب کردیم، آن پرینتر را به عنوان دستگاه پیش فرض پرینت، انتخاب کرده باشیم، با انتخاب گزینه **Plotter Named in Page Setup**، بعد از تأیید پنجره **Publish**، نقشه‌ها توسط پرینتر مورد نظری که در قسمت **Sheet to publish** تعیین کردیم (پرینتر مجازی یا واقعی) چاپ خواهند شد.

**قسمت پنجم: PDF Preset**

این قسمت وقتی ظاهر میشود که در قسمت **Publish to** خروجی PDF را انتخاب کنیم و برای این است که بتوانیم برای پرینت سریع در اتوکد، کیفیت‌های خروجی PDF را تعیین کنیم.



## سلف آموز، خودآموز مجازی تو

### قسمت ششم: گزینه Automatically Load All Open Drawings

Automatically load all open drawings

اگر این گزینه را فعال کنیم تمام فایل‌هایی که در نرم افزار باز هستند، برای پرینت گروهی در اتوکد به قسمت Sheet to Publish (قسمت نهم) اضافه خواهند شد.

### قسمت هفتم: دکمه های List of Sheet



از این دکمه ها برای اضافه یا کم کردن فایلها، بالا و پایین بردن فایلها داخل قسمت Sheet to Publish و پیش نمایش فایل انتخاب شده برای پرینت گروهی در اتوکد استفاده میشود. در ادامه به توضیح هر کدام از این دکمه ها میپردازیم:



#### دکمه Add Sheets

این دکمه برای اضافه کردن فایل به قسمت Sheet to Publish میباشد. با زدن این دکمه، پنجره Select Drawings باز میشود و میتوانیم فایل یا فایل‌های مورد نظر را انتخاب کنیم. کار با این پنجره ساده است و مانند پنجره Open در اتوکد، هنگام باز کردن فایل میباشد. در این پنجره در قسمت Include، میتوانیم تعیین کنیم که فقط فضای Model یا فقط فضای Layout و یا هر دو در فایل‌های انتخابی، به قسمت Sheet to Publish اضافه شود.

همچنین با برداشتن تیک گزینه Prefix sheet title with file name، اسم هر فایلی که انتخاب کردیم سوال میشود و میتوانیم نام دلخواهی به هر فایل بدهیم.



#### دکمه Remove Sheets

از این دکمه برای حذف فایل انتخابی در قسمت Sheet to Publish استفاده میشود. کافی است برای حذف فایل، آنرا انتخاب و روی این دکمه کلیک کنیم.





## سلف آموز، خودآموز مجازی تو



### دکمه Move Sheet Up

از این دکمه برای جا به جایی فایل انتخابی به سمت بالای لیست در قسمت Sheet to Publish استفاده میشود. کافی است برای انتقال به سمت بالا، فایل را انتخاب و روی این دکمه کلیک کنیم.



### دکمه Move Sheet Down

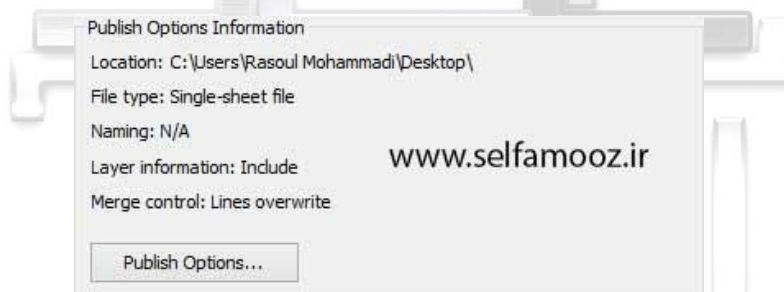
از این دکمه برای جا به جایی فایل انتخابی به سمت پایین لیست در قسمت Sheet to Publish استفاده میشود. کافی است برای انتقال به سمت پایین، فایل را انتخاب و روی این دکمه کلیک کنیم.



### دکمه Preview

از این دکمه برای مشاهده پیش نمایش فایل انتخابی در قسمت Sheet to Publish استفاده میشود.

## قسمت هشتم: Publish Options Information



در این قسمت یک دکمه وجود دارد به نام Publish Options که با زدن این دکمه، بسته به اینکه در قسمت چهارم، کدام گزینه را انتخاب کرده باشیم، پنجره Option متفاوت با گزینه انتخاب شده نمایش داده میشود.

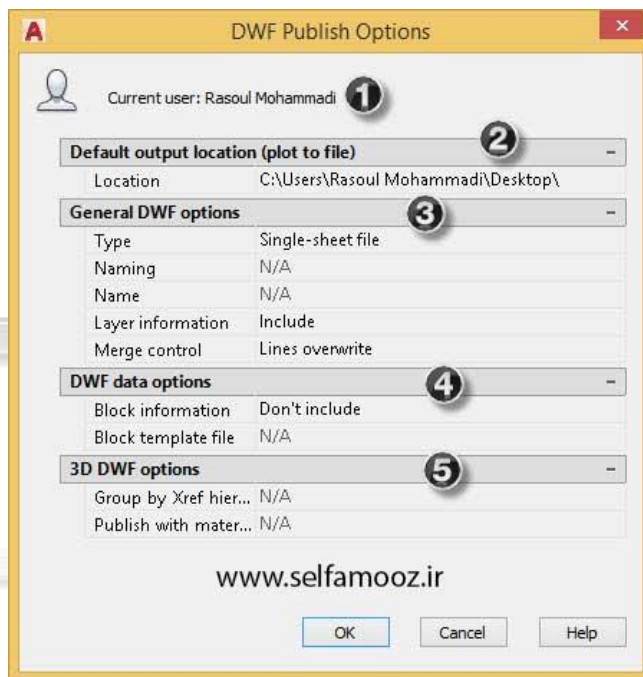
اگر در قسمت چهارم، Plotter Named in Page Setup را انتخاب کنیم، به جز Location بقیه گزینه های این قسمت حذف میشوند. از طریق Location میتوانیم مسیر خروجی برای پرینت گروهی در اتوکد را تعیین کنیم.

اگر در قسمت چهارم، پسوندهای DWF یا DWFx را انتخاب کنیم، با زدن دکمه Publish options، پنجره زیر ظاهر میشود. این پنجره ۵ بخش دارد که به توضیح آنها میپردازیم:





## سلف آموز، خودآموز مجازی تو



### بخش اول: Current user

در این بخش نام کاربری که با سیستم بالا آمده نمایش داده میشود.

**نکته:** با کلیک روی هر قسمت از این بخشها (به جز بخش اول)، آن قسمت در صورت فعال بودن، تبدیل به حالت کرکره ای میشود و میتوانیم گزینه های آنرا انتخاب کنیم.

### بخش دوم: Default output location (plot to file)

در این قسمت میتوانیم مکان ذخیره خروجی فایلها برای پرینت گروهی در اتوکد را انتخاب و یا تعیین کنیم.

### بخش سوم: General DWF Options

در این بخش میتوانیم تنظیمات عمومی، جهت خروجی DWF یا DWFX را تعیین کنیم. این بخش شامل ۵ قسمت میشود که عبارتند از:

**Type:** در این قسمت میتوانیم مشخص کنیم که فایل خروجی بصورت یک شیت (Single-sheet file) یا چند شیت (Multi-sheet file) باشد. اگر Single-sheet file را انتخاب کنیم، خروجی هر فایل که در قسمت Sheet







## سلف آموز، خودآموز مجازی تو

to Publish وجود دارند، در یک فایل جدا پرینت میشود. اگر Multi-sheet file را انتخاب کنیم، خروجی همه فایل‌هایی که در قسمت Sheet to Publish وجود دارند، در یک فایل پرینت میشوند.

**Naming:** این قسمت وقتی فعال میشود که در قسمت Type، گزینه Multi-sheet file را انتخاب کنیم. وقتی روی این قسمت کلیک کنیم، دو گزینه وجود دارد. گزینه Prompt for name، که اگر این گزینه را انتخاب کنیم، نام فایل، هنگام خروجی گرفتن سؤال میشود. گزینه Specify name، که اگر این گزینه را انتخاب کنیم، میتوانیم نام فایل خروجی را در قسمت Name (قسمت بعدی) تعیین کنیم.

**Name:** این قسمت وقتی فعال میشود که در قسمت Naming، گزینه Specify name را انتخاب کرده باشیم. در این قسمت میتوانیم نام فایل خروجی برای پرینت گروهی در اتوکد را تعیین کنیم.

**Layer information:** این قسمت برای این است که انتخاب کنیم، آیا میخواهیم لایه‌هایی که در نقشه داریم در خروجی هم نشان داده شوند یا خیر. این قسمت نیز شامل دو گزینه میباشد. اگر گزینه Don't include را انتخاب کنیم، خروجی به صورت معمولی و بدون لایه‌های استفاده شده در نقشه پرینت میشود. اگر گزینه Include را انتخاب کنیم، خروجی به همراه لایه‌ها پرینت میشود و با تیک زدن یا برداشتن تیک لایه مورد نظر در خروجی (PDF, DWF)، موضوعاتی که در آن لایه ترسیم شده اند، نمایش داده یا مخفی میشوند.

**Merge Control:** در این قسمت میتوانیم تعیین کنیم که خطوطی که روی هم می افتند در هم ادغام شوند یا خیر. اگر گزینه Lines merge را انتخاب کنیم، رنگ موضوعاتی که روی هم می افتند در هم ادغام میشوند. اگر گزینه Lines Overwrite را انتخاب کنیم، موضوعی که روی بقیه موضوعات قرار میگیرد، باعث مخفی شدن بقیه موضوعات میشود.

### **بخش چهارم: DWF data options**

در این بخش اطلاعاتی در مورد بلوکها و Attributeهایی که در فایلها استفاده شده داده میشود. این بخش شامل ۲ قسمت میشود که عبارتند از:

**Block information:** در این بخش تعیین میکنیم که در خروجیها، بلوک یا Attribute گنجانده شده است یا خیر.



## سلف آموز، خودآموز مجازی تو

**Block template file:** این بخش وقتی فعال میشود که در قسمت Block information, گزینه Include را انتخاب کنیم. این قسمت برای زمانی است که بلوکی از قبل داشته باشیم و بخواهیم از این طریق آن را فراخوانی کنیم.

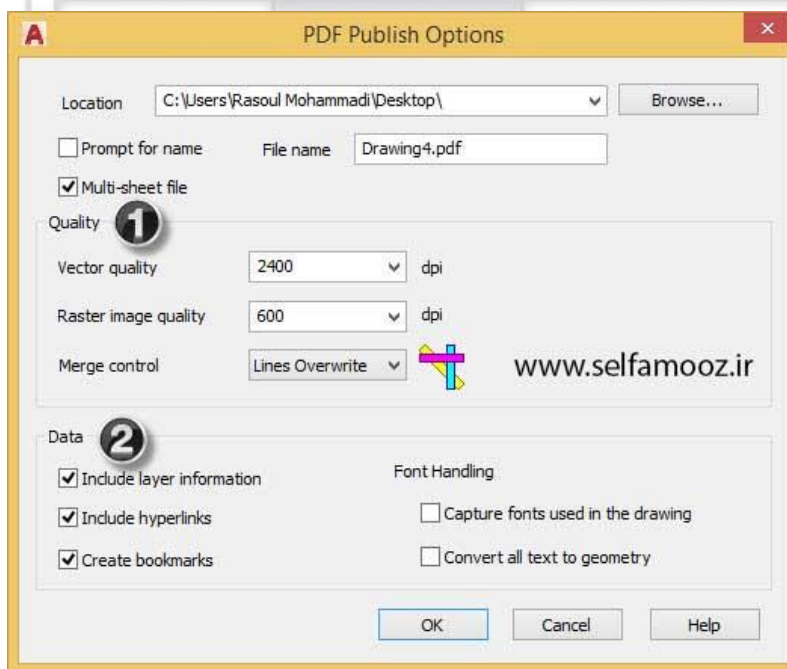
### بخش پنجم: 3D DWF options

گزینه های این قسمت وقتی فعال میشوند که تیک گزینه 3D DWF را در قسمت Sheet to publish بزنیم. اگر موضوعات دو بعدی باشند، این بخش غیر فعال است. این بخش برای AutoCAD LT فعال نیست. این بخش نیز شامل دو قسمت میباشد که عبارتند از:

**Group By Xref Hierarchy:** موضوعات را با سلسله مراتب XRef برای شخصی که خروجی را مشاهده میکند، نشان میدهد. اگر این قسمت روی No باشد، XRef مانند هر موضوع دیگری نشان داده خواهد شد.

**Publish with material:** اگر این قسمت روی Yes باشد، موضوعات سه بعدی به همراه متریکال و بافتی که برای آنها تعریف شده است، خروجی گرفته میشود.

اگر در قسمت چهارم، پسوند PDF را انتخاب کنیم، با زدن دکمه Publish options، پنجره زیر ظاهر میشود.



بعضی از قسمتهای این پنجره مانند بخش قبل است و از توضیح دوباره آنها خودداری میکنیم.



## سلف آموز، خودآموز مجازی تو

### بخش اول: Quality

با تنظیم این قسمت میتوانیم کیفیت خروجی را تعیین کنیم. در قسمت Vector quality، اگر بخواهیم خروجی PDF را بعداً بر روی کاغذ چاپ کنیم، بهتر است مقدار dpi را مطابق با dpi چاپگر تنظیم کنیم. اگر خروجی PDF را برای مشاهده در سیستم میخواهیم، dpi را روی ۲۴۰۰ به بالا تنظیم میکنیم.

در قسمت Raster image quality، میتوانیم کیفیت خروجی را بر اساس پیکسل تعیین کنیم. مقدار این قسمت نمیتواند بیشتر از مقدار Vector quality باشد.

### بخش دوم: Data

این بخش مربوط به اطلاعاتی است که میتواند در خروجی پرینت گروهی در اتوکد قرار بگیرد. اگر گزینه Include hyperlink تیک خورده باشد، لینکهایی که در فایلها موجود است را تبدیل به لینکهایی داخل PDF میکند.

اگر گزینه Create bookmarks تیک خورده باشد، لینکهایی که در فایلها موجود است را مانند یک درخت در قسمت پنل Bookmark مربوط به نرم افزار PDF خوان نشان میدهد.

اگر گزینه Capture fonts used in the drawing تیک خورده باشد، فونتهای True Type را در خروجی PDF جایگذاری میکند. اگر این گزینه تیک نخورد، نرم افزار PDF خوان، فونت جایگزین استفاده میکند.

اگر گزینه Convert all text to geometry تیک خورده باشد، تمام متون داخل فایل را به موضوعات هندسی تبدیل میکند (متون را منفجر میکند). اگر این گزینه تیک نخورده باشد، تمام متون به همان صورت که در فایل وجود دارد نمایش داده میشوند. ممکن است با بزرگنمایی PDF، متون بی کیفیت نشان داده شوند که این مورد را با زیاد کردن dpi در قسمت Raster image quality برطرف میکنیم.



## قسمت نهم: Sheet to publish

Sheet Name	3D DWF	Page Setup	Status
AutoCAD-2D-6-1-Free-Model	<input type="checkbox"/>	<Default: None>	✓ No errors
AutoCAD-2D-6-2-Free-Model	<input type="checkbox"/>	<Default: None>	✓ No errors
AutoCAD-2D-7-1-Free-Model	<input type="checkbox"/>	<Default: None>	✓ No errors
AutoCAD-2D-7-2-Free-Model	<input type="checkbox"/>	<Default: None>	✓ No errors
AutoCAD-2D-8-1-Free-Model	<input type="checkbox"/>	<Default: None>	✓ No errors
AutoCAD-2D-8-2-Free-Model	<input type="checkbox"/>	<Default: None>	✓ No errors
AutoCAD-2D-9-1-Free-Model	<input type="checkbox"/>	<Default: None>	✓ No errors
AutoCAD-2D-9-2-Free-Model	<input type="checkbox"/>	<Default: None>	✓ No errors
AutoCAD-2D-10-1-Free-Model	<input type="checkbox"/>	<Default: None>	✓ No errors
AutoCAD-2D-10-2-Free-Model	<input type="checkbox"/>	<Default: None>	✓ No errors

در این قسمت، فایل‌هایی که انتخاب کردیم، نشان داده خواهند شد. این قسمت شامل ۴ بخش است. در قسمت Sheet Name، نام فایل‌هایی که برای پرینت گروهی در اتوکد انتخاب کردیم نشان داده میشوند. اگر فایل انتخابی را بخواهیم به صورت سه بعدی و با پسوند DWF، خروجی بگیریم، تیک قسمت 3D DWF را میزنیم.

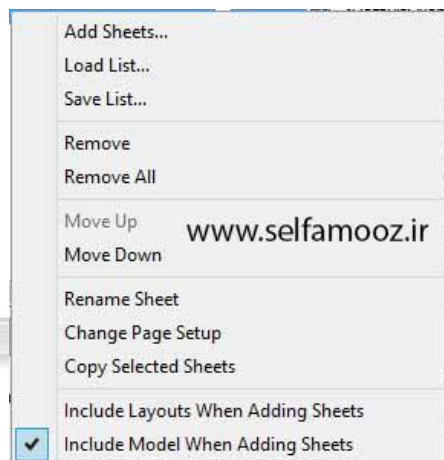
در قسمت Page Setup، اگر فایل مورد نظر تنظیمات پرینتر داشته باشد، میتوانیم از این قسمت تنظیمات مربوط به پرینتر هر فایل را انتخاب کنیم. همچنین میتوانیم تنظیمات مربوط به یک فایل دیگر را در این قسمت وارد کنیم.

در قسمت Status نیز گزارش خطاها و خرابیهای فایل نشان داده میشود.

اگر در قسمت Sheet to publish راست کلیک کنیم، منویی مانند تصویر زیر ظاهر میشود که با استفاده از این منو کارهای مختلفی میتوانیم انجام دهیم. خیلی از این گزینه‌ها را در قسمتهای قبل توضیح دادیم.

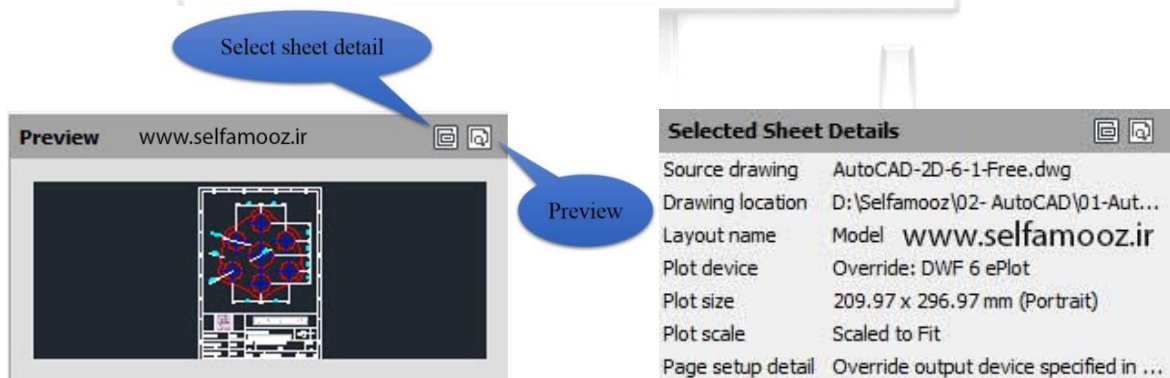


## سلف آموز، خودآموز مجازی تو



اگر گزینه Include Layout When Adding Sheets را تیک بزنیم، در هنگام وارد کردن فایل، فقط فضای Layout های مربوط به آن فایل در این قسمت وارد میشود. اگر گزینه Include Model When Adding Sheets را تیک بزنیم، در هنگام وارد کردن فایل، فقط فضای Model مربوط به آن فایل در این قسمت وارد میشود. بر حسب نیاز میتوانیم یک یا هر دوی این گزینه ها را تیک بزنیم.

### قسمت دهم: Select sheet detail



این قسمت اطلاعاتی در مورد فایلی که در قسمت Sheet to publish انتخاب میکنیم، به ما میدهد. این قسمت شامل دو بخش است که با زدن دکمه های بالای نوار وضعیت، بخشهای آن تغییر میکند. اگر دکمه Select sheet detail را انتخاب کنیم، اطلاعاتی مانند نام اصلی فایل، محل ذخیره فایل، نوع خروجی و ... میدهد. اگر دکمه Preview را انتخاب کنیم، پیش نمایشی از فایل انتخاب شده در قسمت Sheet to publish داده میشود.



## قسمت یازدهم: Publish Output

این قسمت شامل گزینه و بخشهای مختلفی است که به توضیح آنها میپردازیم.

در بخش Number of copies، میتوانیم تعداد پرینت را تعیین کنیم (این بخش برای مواقعی مناسب است که بخواهیم چند پرینت از یک فایل روی کاغذ بگیریم). این بخش در مواقعی که Publish to (قسمت چهارم)، DWF, DWFx و یا PDF انتخاب شده باشد، غیر فعال است. اگر در قسمت Sheet to publish (قسمت نهم)، در بخش Page Setup، استایلی برای پرینت انتخاب کرده باشیم، این بخش فعال میشود و میتوانیم تعداد پرینت را انتخاب کنیم.

در بخش Precision، میتوانیم dpi (کیفیت خروجی برای پرینت گروهی در اتوکد) خروجی را نسبت به زمینه کاری (تولید، معماری و مهندسی عمران) مورد نظری که داریم بهینه کنیم.

اگر گزینه Include plot stamp را تیک بزنی، مشخصاتی که در پنجره Plot Stamp که با زدن دکمه کنار این گزینه (Plot Stamp Setting) میتوانیم آنها را فعال کنیم در پرینت قرار میگیرند. مشخصاتی مانند: نام نقشه، تاریخ، آدرس نقشه در سیستم و ...

با تیکدار کردن گزینه Publish in background، عملیات انتشار (پرینت) در پس زمینه نرم افزار انجام میشود و دیگر مزاحم کار مانمیشود و میتوانیم کارهای دیگری انجام دهیم.

وقتی تیک گزینه Publish in background را برداریم، گزینه Open viewer when done فعال میشود و میتوانیم آنرا تیک بزنی. اگر این گزینه را تیکدار کنیم، وقتی عملیات Publish انجام شد، نتیجه عملیات در نرم افزار مربوطه (نرم افزارهای مربوط به PDF یا DWF) نشان داده خواهد شد.

## قسمت دوازدهم: Hide Details

اگر روی این قسمت کلیک کنیم، تمام قسمتهایی که در زیر قسمت Sheet to publish قرار دارند، مخفی میشوند.

## قسمت سیزدهم: Publish

با زدن این دکمه عمل انتشار شروع میشود و بسته به تعداد فایلها، زمان انتشار نیز ممکن است چند دقیقه طول بکشد.





نویسنده: رسول محمدی

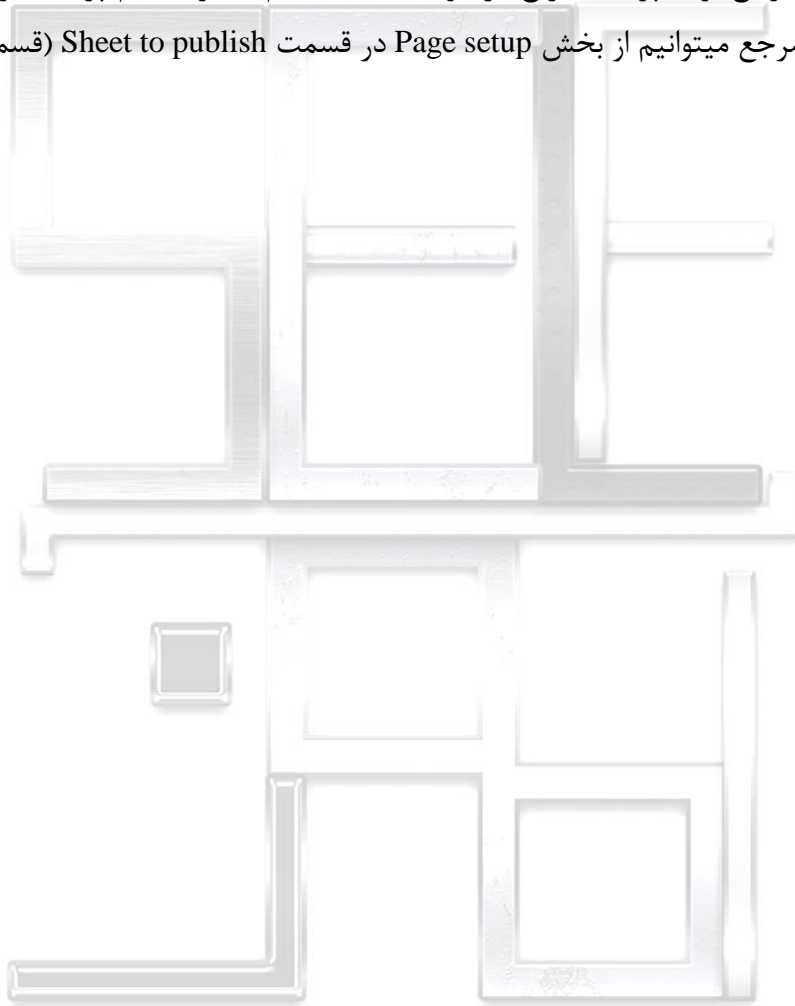
۰۹۱۲۶۲۲۷۲۱۰

پرینت گروهی در اتوکد

### سلف آموز، خودآموز مجازی تو

تمام قسمت‌های مربوط به پرینت گروهی در اتوکد را کامل توضیح دادیم. با استفاده از دستور Publish در اتوکد یا دستور Batchplot در اتوکد می‌توانیم اقدام به انتشار فایل‌های مورد نظر کنیم. برای راحتی کار کردن با این قابلیت [AutoCAD](#)، بهتر است موقعی که یک فایل را شروع به ترسیم می‌کنیم، تنظیمات مربوط به پرینت آنرا نیز به دقت انجام دهیم تا هنگام پرینت گروهی در اتوکد، به راحتی و بدون خطا تمام فایلها را پرینت کنیم.

بهتر است یک فایل مرجع برای پرینت سریع در اتوکد داشته باشیم تا آنرا هنگام پرینت گرفتن فراخوانی کنیم. برای فراخوانی فایل مرجع می‌توانیم از بخش Page setup در قسمت Sheet to publish (قسمت نهم) اقدام کنیم.



نویسنده: رسول محمدی

۰۹۱۲۶۲۲۷۲۱۰



پرینت گروهی در اتوکد

سلف آموز، خودآموز مجازی تو

رسول محمدی 

  ۰۹۱۲۶۲۲۷۲۱۰



[rasoul.mohammadi62@gmail.com](mailto:rasoul.mohammadi62@gmail.com)



[www.selfamooz.ir](http://www.selfamooz.ir)

در کانال‌ها و شبکه‌های اجتماعی ما را با نام

@selfamooz

دنبال کنید.